

© Constant, Greeting from New Babylon, 1963, Fondation Constant, c/o Picfairight Amsterdam 2015



**Cobra**

**1000 Days of Free Art**

### مواعيد الزيارة:

السبت - الخميس 8:00 ص - 8:00 م

الجمعة 4:00 م - 8:00 م

الدخول مجاني

للاستفسار: 06 568 8222

### Opening hours:

Sat to Thu 8:00am - 8:00pm

Fri 4:00pm - 8:00pm

Admission is free

For Enquiries 06 568 8222



إدارة متاحف الشارقة  
Sharjah Museums Department



@sharjahmuseums



/SharjahMuseumsDept



@sharjahmuseums



SharjahMuseums

[www.SharjahMuseums.ae](http://www.SharjahMuseums.ae)

## كوبرا: 1000 يوم من الفن الحر

ويعرض متحف الشارقة للفنون أكثر من ستين قطعة من تشكيلة متحف كوبرا للفن الحديث في هولندا. ويسلط الضوء للمرة الأولى على حركة كوبرا الفنية العالمية. ويتضمن المعرض لوحات وأعمال على ورق وخزفيات وأنسجة والموسيقى ومواد وثائقية من الفترة الواقعة بين 1947 وأوائل الستينات 1960. وتحكي هذه الأعمال الفنية ومواضيعها المتعلقة قصة مثيرة نابضة بالحياة عن حركة فنية استمرت ما لا يزيد كثيراً عن الألف يوم، والتي شكلت ثورة حقيقية في الفن المعاصر.

تم تأسيس حركة كوبرا في باريس -فرنسا عام (1948). وتعد كلمة كوبرا اختصاراً للعواصم الثلاث التي عاش وعمل فيها فنانون هذه الحركة: كوبنهاغن (الدنمارك) وبروكسل (بلجيكا) وأمستردام (هولندا). وبالتالي اختاروا شعار الثعبان كرمز لهم. وسعى جميو الفنانين في كوبرا إلى خلق فن جديد وحر ومعبر، مترسخ في التجربة وخبرات الحياة. ويهدف معرض كوبرا إلى تحرير الابتكار الفني المدفون في جميو الأشخاص.

استوحى فنانونا كوبرا بما كان يعرف بـ«البدائية» المتعددة الأوجه، تتألف من الخرافات وقصص الأطفال والفن الشعبي والتحف ما قبل التاريخ والخط الشرقي والفن القبلي. وكان فنهم مباشراً وعفويًا، كما أنهم كانوا يعملون من غير خطة مسبقة، مستخدمين مخيلتهم والألوان الساطعة والمواد الجديدة. وكانت هذه التجارب غاية في الأهمية، ومن الأفكار المترددة هي الحيوانات والمخلوقات الأسطورية والمناظر الطبيعية والقصص الخرافية.

### Cobra: 1000 days of Free Art

For the first time, highlights of the Cobra international art movement are being presented in the United Arab Emirates. The Sharjah Art Museum is exhibiting more than sixty Cobra masterpieces from the collection of the Cobra Museum of Modern Art in the Netherlands. The exhibition includes paintings, works on paper, ceramics, textiles, world music and documentary materials from the years between 1947 and the early 1960s. Together, these works of art and associated objects tell the colourful and exciting story of an art movement which, in a period lasting only a little more than 1000 days, generated a true revolution in modern art.

Cobra was founded in Paris (France) in 1948. CoBrA is an acronym for the three capital cities where the artists lived and worked: Copenhagen (Denmark), Brussels (Belgium) and Amsterdam (the Netherlands). As their motto, they chose the ancient symbolism of the snake. The Cobra artists all strove to create a new, free and expressive art, rooted in experiment and the real experiences of life itself. Cobra wanted to liberate the artistic creativity that is hidden in every human being.

Cobra artists were inspired by a multifaceted 'primitivism', comprised of myths, children's drawings, folk art, prehistoric artefacts, oriental calligraphy and tribal art. Their art was direct and spontaneous. They worked without a preconceived plan, using their imagination, bright colours and new materials. Experimentation was crucial. Some of the recurring themes are animals, fantastic creatures, landscapes and mythical tales.



## كاريل أبيل (أمستردام 1921 – زيورخ 2006)



كان أبيل لا يتجاوز الخمسة عشر من العمر عندما قام عمه بتعليمه رسم المناظر الطبيعية بطريقة الفن الانطباعي مثل كلود مونييه (1926-1940). وفي أكاديمية الفنون الوطنية بأمستردام رفض أبيل طرق التدريس والأفكار التقليدية المتعلقة بالفن، وكان يبحث عن طرق حرة وأكثر تعبيراً في العمل استوحاها من الفنان بابلو بيكاسو (1881-1973).

وبين العام 1944 وتأسيس كوبرا في العام 1948، قام كاريل أبيل بتطوير توقيعه الخاص، والذي استوحاه بشكل كبير من عالم الأطفال الخيالي. ومن الأمثلة لأعماله خلال سنواته في كوبرا: الأطفال والحيوانات الخيالية رسمت بريشة رفيعة وبألوان تنبض بالحياة، بأشكال مرحة وبسيطة وإطارات واضحة.

وبالإضافة إلى الرسم، صنع أبيل منحوتات خلال فترة حياته. وخلق في حقبة الكوبرا منقوشات رمزية مرسومة بواسطة خشب الخردة لتمثل لوحات ثلاثية الأبعاد. وفي ستينيات القرن العشرين، قام أيضاً برسم جذوع أشجار الزيتون الملطوة، وبطريقة معبرة حولها إلى أشكال ومخلوقات خيالية.

تعد حماسة أبيل، والتي تتأصل في تعبيره بالفن العفوي والتجريبي، ضرورة من ضروريات حياته. وكان يعد حين وفاته عام 2006 أشهر فنان حديث في هولندا.

### Karel Appel (Amsterdam 1921 – Zurich 2006)

Appel was fifteen when his uncle taught him how to paint his first impressionist landscapes in the style of Claude Monet (1940-1926). At the National Art Academy in Amsterdam Appel rejected the teaching methods and traditional ideas about art and was searching for freer, more expressive ways of working, initially inspired by Pablo Picasso (1881-1973). Between 1944 and the founding of Cobra in 1948, Karel Appel developed his distinct personal signature, largely inspired by the imaginary worlds of children. Typical of his work during the Cobra years were his mythical animal and child beings in strong colours, thinly painted in a French atmosphere with simple, cheerful forms and firm outlines.

As well as painting, Appel made sculptures throughout his life. In the Cobra period he created painted figurative reliefs in scrap wood that resemble three-dimensional paintings. In the 1960's he painted twisted olive tree stumps which he transformed into expressive fantasy animals and figures.

Appel's creative zeal, which had its roots in spontaneous and experimental artistic expression, was for him a necessity of life. And when he died in 2006 he was one of the Netherland's best known Modern artist.



## لوتشيبيرت (أمستردام 1924 – ألكمار 1994)



لوتشيبيرت (الإسم المستعار للوبيرتوس جيكونبوس سفانسفيك) كان شغوفا جدا بالرسم والأدب منذ صغره. وبعد الحرب العالمية الثانية في أوروبا، أصبح فنانا ذاتي التعليم وغير اسمه الى لوتشيبيرت (وتعني الضوء بالإيطالية). وأدى به شعره الذي كتبه في 1948 إلى انضمامه للجماعة التجريبية في هولندا، وشارك في أول معرض لمجموعة كوبرا عام 1948، ولكنه سرعان ما غادر المجموعة.

ومع أن لوتشيبيرت لم يتدخل بشكل مباشر ولم يبق في مجموعة كوبرا طويلاً، إلا أنها تركت فيه أثراً عميقاً. فقد حملته الحركة على اقناعه بالإتجاه إلى الفن التجريبي والحرية. فقد أسند الخرافات التي ألفها في لوحاته التجريبية وأشعاره النضوية إلى عالم من البشر والذي كان مشحوناً بحرية بالمراجع الأدبية.

ورسم لوتشيبيرت لوحات ومطبوعات واقعية بطراز بابلو بيكاسو ( 1881-1973) في حقبة الأولى، والتي كانت أفصح وأكثر إيضاحاً. ومع بداية 1949، يبدو تأثير كوبرا واضحاً في رسوماته ولوحاته المصنوعة من طلاء الفواش. وبطريقة عرجاء يتعمدها، قام برسم عالم كوبرا الخيالي بكامل شخصيته التي حددها بوضوح ولكن طفئ عليها طابع الطفولة البسيط، على لوحة تبطنها النقط والخطوط والتقاطعات والدوائر. وتحوي كثير من لوحاته على أشكال أناس كمواضيع، مع جعل الرأس يبدو بهيئة كاريكاتير.

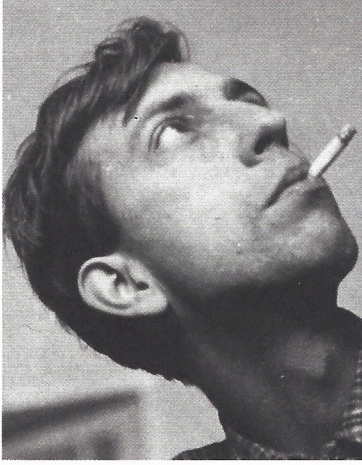
### Lucebert (Amsterdam 1924 - Alkmaar 1994)

Lucebert (pseudonym of Lubertus Jacobus Swaanswijk) had a deep interest in painting and literature from an early age. After the Second World War in Europe (1940-45) he became a self-taught artist and changed his name to Lucebert (Luce being the Italian word for light). In 1948 his poetry introduced him to the Experimental Group in Holland and he participated at the first Cobra exhibition in 1949 but afterwards left the group.

Although only involved indirectly and for a short time, Cobra had a profound impact on Lucebert. The movement influenced him in his conviction to choose experimental art and freedom. The myths he created in his experimental paintings and elitist poems were based on the world of people and liberally charged with literary references.

In his early period Lucebert made realistic drawings and prints in the style of Pablo Picasso (1881-1973) that were illustrative and more literary. From 1949 on, an original Cobra influence can be seen in his drawings and gouaches. In a deliberately clumsy execution of line, he drew onto an underground structure of dots, dashes, crosses and circles the entire mythical Cobra world of hybrid creatures, powerfully outlined, with the simplicity of children's drawing. Many of his works have human figures as subjects, with the head often expressed as a caricature.

## كونستانت (أمستردام 1920 - أوترخت 2005)



درس كونستانت (أنتون نيوفاهايس) بمدرسة الفنون والحرف وأكاديمية الفنون الوطنية بأمستردام. كان في بداية مسيرته الفنية يرسم لوحاته على نمط الفن التعبيري ويجرب الفن التكعبي لبابلو بيكاسو (1881-1973) إلى أن التقى بالرسام الدنماركي آسجر يورن (1914-1973) عام 1946. وبعد هذا اللقاء، بدأ يرسم العفاريات الأسطوريين، وبالأخص الحيوانات، ولكنه كان أيضاً يرسم كائنات رائعة بألوان دقيقة ومعبرة.

وتخلل فن كونستانت البصري نموذج كوبرا عن الحرية بواسطة الابتكار. ففعولية المشاعر عند البدء باللوحة يعد عاملاً مهماً استخدمه كونستانت بنفسه على صورة تعابير بالفرشاة وخطوط عفوية. ومثل كاريل أبيل، كان كونستانت يستوحي إلهامه من رسومات الأطفال خلال فترته في الكوبرا. ومن نماذج أعماله قوة التناغم الأساسية في مساحات الألوان وشدة تعبير عمل فرشاته بألوانها الفياضة، والتي استدعى فيها تعبيراً مأساوياً لعالم يعيشه الناس والحيوانات والنباتات. فالطيور ترمز إلى الحرية بعد الحرب، وهي إحدى السمات في أعمال كونستانت خلال سنوات عمله في كوبرا.

وخلال إقامته في لندن عام 1952، أنشأ تصاميمه الأولية المتعلقة بأمور المساحات. وبعد عودته إلى أمستردام، درس كونستانت الهندسة المعمارية. ومو بداية 1953، قام بوضع المنشآت لمدينته الفاضلة المتحضرة والاجتماعية المسماة بـ"بابل الجديدة". وفي عام 1960، شرع كونستانت بالرسم مجدداً، إلا أن موضوعه الثابت ظل يتمحور حول الارتباطات الاجتماعية ودافعه للإبتكار.

### Constant (Amsterdam 1920 - Utrecht 2005)

Constant (Anton Nieuwenhuys) attended the Arts and Crafts School and the National Art Academy in Amsterdam. Until he met the Danish painter Asger Jorn (1914-1973) in 1946, Constant painted expressionist landscapes and experimented with the Cubist influences of Pablo Picasso (1881-1973). Following this meeting, he painted mythical demons, especially animals, but also amazing creatures in a colorful, expressive and extremely subtle hand.

Constant's visual work was deeply permeated with the Cobra ideal of freedom through creativity. Spontaneity in the process of making a painting was a crucial element, which Constant himself employed in the form of spontaneously applied lines and brushstrokes. Like Karel Appel, Constant was inspired by children's drawings during his Cobra period. Typical in his work is the elementary lyrical force of his color areas and the directness of the expressive brushwork in exuberant hues, with which he invoked an expression of tragedy in a world of people, animals and plants. Birds symbolize the freedom gained after the war and are characteristic of Constant's work from the Cobra years.

During a London stay in 1952, he created his initial designs relating to spatial issues. After returning to Amsterdam, Constant studied architecture. From 1953 on, he developed experimental spatial constructions for his planned urban and social Utopia called New Babylon. In 1960, Constant began painting again, although the consistent thread throughout his work remained his social engagement and drive for innovation.



## يوجين براندز (أمستردام 1913 - 2002)



كان براندز فناناً ذاتي التعليم، كرس نفسه للتجارب، بحلول عام 1938 كان قد بدأ بعمل لوحات تجريدية وتراكيب على اللوحات الزيتية والأوراق، بالإضافة إلى تجمعات من بعض الأدوات المعثور عليها. وأجرى بعض التجارب خلال سنوات الحرب على خصائص بعض المواد المستخدمة. وكان براندز مهتما بالأص في انتشار الحبر والفحم على الورق، وأيضاً الفواش على ورق، وكما أنتج اللوحات بالتقطير، باستخدام طريقة الرش التلقائي للحبر على الورق، وقد سمى هذه العملية بالفن الكوني، والذي كان يرمز إلى طريقته الخاصة في التعبير عن الأبراج الخيالية للنجوم.

وبعد تردد كبير قرر براندز الانضمام للجماعة، وقد كان يشارك بين الحين والآخر في مجلة "ريفليكس"، كما شارك في معرض كوبرا عام 1949 المقام في متحف ستيديليك بأمستردام، ولكنه بعد ذلك قرر إبعاد نفسه عن كوبرا، وبالرغم من انجذاب براندز إلى الطبيعة الغير متعصبة والعفوية لفناني كوبرا، إلا أنه كان فناناً منعزلاً بالنسبة إليهم، لا يكثر انتقاده للمجتمع وذو تأملات كثيرة بالطبيعة. وخلال سنوات حياته استمد وحيه من الكون والنجوم والكواكب، بالإضافة إلى السحر الأسود، فكانت توجد لمسة من الكون في لوحاته دائماً. وكانت عقيدة براندز في الحياة هي عبارة يونانية قديمة "كل شيء يجري"، ويرجع ذلك إلى الألوان والأشكال التي تسري في الغمام والسدم ورفاقات الثلج، ولأن الألوان تستدرج الجانب الحدسي من المشاعر، كان براندز على يقين أن الأهمية تأتي للألوان أولاً ثم الشكل.

### Eugène Brands (Amsterdam 1913 - 2002)

Brands was a self-taught painter who was devoted to experimentation. By 1938 he had already begun to make abstract paintings and compositions on canvas and paper as well as assemblages from found objects. During the war years he experimented with the characteristics of various materials. Brands was especially interested in the spreading out of ink, charcoal or gouache on paper. He also made drip paintings, the automatic technique in which he spattered ink over the paper. This he called cosmic art and was his way of expressing imaginary constellations of stars.

While he felt drawn to the non-dogmatic and spontaneous nature of the Cobra painters, Brands was quite a solitary artist compared to them, less critical of society and more meditative by nature. Throughout his life he drew inspiration and comfort from the cosmos, stars and planets as well as black magic. There is always a touch of the cosmos in his paintings. Brands' credo was panta rhei, the everything flows of the ancient Greeks. Thanks to the colour, the forms flowed into mysterious clouds, nebula and snowflakes. Because colour appeals to an intuitive feeling, Brands believed that form always had to remain secondary to colour.



© Constant, Greeting from New Babylon, 1963, Fondation Constant, c/o Pictoright Amsterdam 2015



كوبرا

1000 يوم من الفن الحر